



O | D

Les costumes à l'Opéra  
Fiche pédagogique  
[opera-dijon.fr](http://opera-dijon.fr) 03 80 48 82 76



## CONTACTS

Guillaume Labois

Responsable de la médiation  
culturelle

[glabois@opera-dijon.fr](mailto:glabois@opera-dijon.fr)

03 80 48 82 74

Dorothee Charpentier

Chargée d'action culturelle

[dcharpentier@opera-dijon.fr](mailto:dcharpentier@opera-dijon.fr)

03 80 48 82 76

Frédérique Drappier

Enseignante missionnée

[enseignantmissionne@opera-dijon.fr](mailto:enseignantmissionne@opera-dijon.fr)

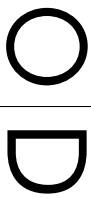
[mediationculturelle@opera-dijon.fr](mailto:mediationculturelle@opera-dijon.fr)

## Introduction

*« Un « bon » costume ne veut rien dire. Chaque créateur, chef costumier, costumière, habilleuse, artiste et spectateur aura un avis sur une silhouette ; et tant mieux ! Pour ma part, le costume s'inscrit dans un travail collectif, qu'est la création de spectacle vivant. Il est à part égale avec le décor, la lumière, le son, l'image...  
Il doit répondre à la volonté d'un metteur en scène. Il doit aussi se soucier de la singularité de chaque artiste, afin de soutenir et accompagner son travail, et non le contraindre ou l'empêcher. »*

Violaine Lambert, cheffe des ateliers costumes de l'Opéra de Dijon

Lors d'une représentation d'opéra, les chanteurs sont toujours vêtus de costumes qui apparaissent si naturellement sous les feux des projecteurs, qu'on en oublie tout le travail effectué en amont. Pourtant, un costume est un élément nécessaire dans une mise en scène d'opéra autant pour les artistes que pour les spectateurs. Par définition, il représente l'ensemble des vêtements et accessoires « pensés », assortis, et fabriqués pour le comédien/chanteur sur la scène. Il est à la fois identification et différenciation, et se distingue du simple déguisement par sa place dans une mise en scène et par le savoir-faire qu'il demande. Sa fonction est curieuse : le spectateur doit reconnaître immédiatement un personnage qu'il n'a pourtant, jamais vu. Il aide le chanteur à construire ce rôle. Chaque maison d'Opéra possède des moyens plus ou moins importants dédiés aux costumes et chacune fonctionne donc différemment.



## Histoire du costume de scène

### De l'objet pratique...

La présence des costumes sur scène n'a pas de date de naissance officielle mais son histoire remonte aux origines du théâtre. Au VI<sup>e</sup> siècle avant notre ère, des pièces de théâtre étaient données durant les fêtes religieuses en hommage à Dionysos. Les comédiens portaient alors des masques et des toges pour différencier les personnages (homme, femme, esclave, roi...). Ces premiers éléments de costumes servaient à marquer volontairement une distinction qui est naturelle hors de la scène. Par ailleurs, jusqu'à la fin du Moyen Âge, les comédiens jouaient dans la rue, pendant les foires, parmi les foules et le costume était cette fois-ci un moyen de distinguer les artistes du public.

Le mot « costume » est à l'origine un mot italien signifiant « coutume ». De ce fait, il désignait au XVI<sup>e</sup> siècle plus que le costume de scène, l'habit prescrit par la coutume. La *Commedia dell'arte* apparaît en ce même XVI<sup>e</sup> siècle et se réclame d'un théâtre professionnel. Elle crée de nouveaux personnages caractéristiques avec des costumes associés qui sont les mêmes dans chaque pièce, devenant ainsi des habits de coutumes. Le personnage le plus célèbre est alors Arlequin. Le costume n'est plus seulement un objet de distinction mais un véritable objet d'identité. Peu à peu les costumes deviennent la norme sur les scènes que ce soit pour le théâtre, la danse ou l'opéra, et évoluent au fil des époques selon les différentes modes. Entre le XVII<sup>e</sup> et le XVIII<sup>e</sup> siècle, ce sont les costumes « contemporains » qui sont favorisés, notamment dans les comédies, afin de représenter au mieux la société.

### ...à l'œuvre d'art

À partir du XIX<sup>e</sup> siècle, le costume change de statut. À une époque où l'industrialisation se développe, l'artiste devient une figure clé de l'imaginaire romantique. Les théâtres connaissent une effervescence artistique importante. L'écrivain Guy Deleury parle d'ailleurs de son époque comme d'une « société du spectacle ». L'industrie textile connaît parallèlement une avancée impressionnante : la figure du couturier artiste émerge et la scène devient le partenaire de création majeur. C'est maintenant pour la scène que ces artistes peuvent laisser aller leur imagination. Peu à peu, le XX<sup>e</sup> siècle cherche à enlever au costume son « esprit bourgeois » pour en faire un objet d'art plastique. Le costume-objet d'art prend une place importante dans les ballets ou les opéras. Dès lors, la création d'un spectacle prend en compte le costume en tant qu'élément artistique nécessaire à la production. On peut aujourd'hui considérer un grand nombre de couturiers célèbres ayant travaillé pour des productions de spectacles comme Karl Lagerfeld, Jean-Paul Gaultier ou Christian Lacroix. Ce dernier a d'ailleurs réalisé les costumes de *Pelléas et Mélisande* représenté par l'Opéra de Dijon dans la saison 2019-2020.

## L'équipe des ateliers costumes de l'Opéra de Dijon

À l'Opéra de Dijon, l'atelier costume est géré par une équipe permanente composée de la cheffe des ateliers couture et d'une costumière. Cette dernière réalise des créations de costumes à partir de maquettes et doit s'adapter à des silhouettes particulières en prenant en compte tout ce qui relève du bien-être de l'artiste lorsqu'il est sur scène. Le métier de costumière diffère de celui de la simple couturière qui coud un vêtement selon des tailles sans s'adapter à une silhouette particulière. Contrairement aux grandes maisons d'Opéra dans lesquelles chaque personne est employée pour un travail très spécifique, les costumières de l'Opéra de Dijon sont polyvalentes. En plus des deux costumières permanentes, des intermittentes sont appelées selon les besoins pour faire partie de l'équipe. Ces costumières ont des compétences solides en couture qui leur permettent de s'adapter à toutes les créations mais leurs savoir-faire et leurs spécialités sont différentes de sorte qu'elles peuvent se répartir au mieux les travaux techniques à effectuer. Pour donner quelques exemples, une des costumières de l'Opéra de Dijon est spécialisée dans la confection de tailleurs hommes, d'autres dans la chapellerie (la fabrication de chapeaux), la corsetterie ou encore dans la teinturerie.



*Travail de teinture, patinage, sur des costumes.*

De la conception à la réalisation :

6 étapes pour donner vie à un costume d'opéra

### Première étape : la conception

Lorsque la directrice de l'Opéra a décidé de la prochaine production, le metteur en scène qu'elle a choisi rassemble l'équipe de la M.O.A. (Maîtrise d'œuvre artistique) composée de lui-même, d'un scénographe, d'un éclairagiste, et d'un créateur de costumes, entre autres, afin d'imaginer tout le spectacle. C'est le créateur de costumes qui imagine, dessine et décide de tout ce qui a trait à la silhouette d'un personnage, y compris les coiffures et les maquillages. Cette première étape de création est élaborée en concertation avec le reste de l'équipe afin d'imaginer visuellement le rendu avec ses couleurs et ses ambiances.

À partir des premières réflexions et de l'étude du livret, le créateur costume propose les maquettes qui peuvent prendre différentes formes comme des dessins ou des photographies d'inspiration avec parfois des chutes de tissus pour donner une première idée des matières.



Les Châtiments – Brice Pauset,  
Croquis de l'officier  
Créatrice costumes : Mariane Delayre



Carmen – Bizet,  
Croquis de Carmen, Acte III  
Créatrice costumes : Adriane Westerbarkey



*Pygmalion* – Rameau,  
Photos d'inspiration pour Vénus  
Créatrice costumes : Sonia de Sousa



*Curlew River*- Britten,  
Croquis des marins  
Créatrice costumes : Fanny Brouste

## Deuxième étape : les premières ébauches

Une fois terminées, les maquettes sont transmises aux ateliers et les matières premières peuvent être achetées. La cheffe costumière a une mission de mise en œuvre des moyens techniques et humains nécessaires à la fabrication de la production. En concertation avec le créateur costume, elle choisit les tissus en procédant par échantillonnage. Le choix des matières et des couleurs répond à la fois aux désirs du créateur costume qui les a pensées en lien avec la mise en scène et les lumières, mais il répond également aux moyens techniques les plus adaptés. Il s'agit d'imaginer l'ambiance visuelle recherchée pour une création particulière.



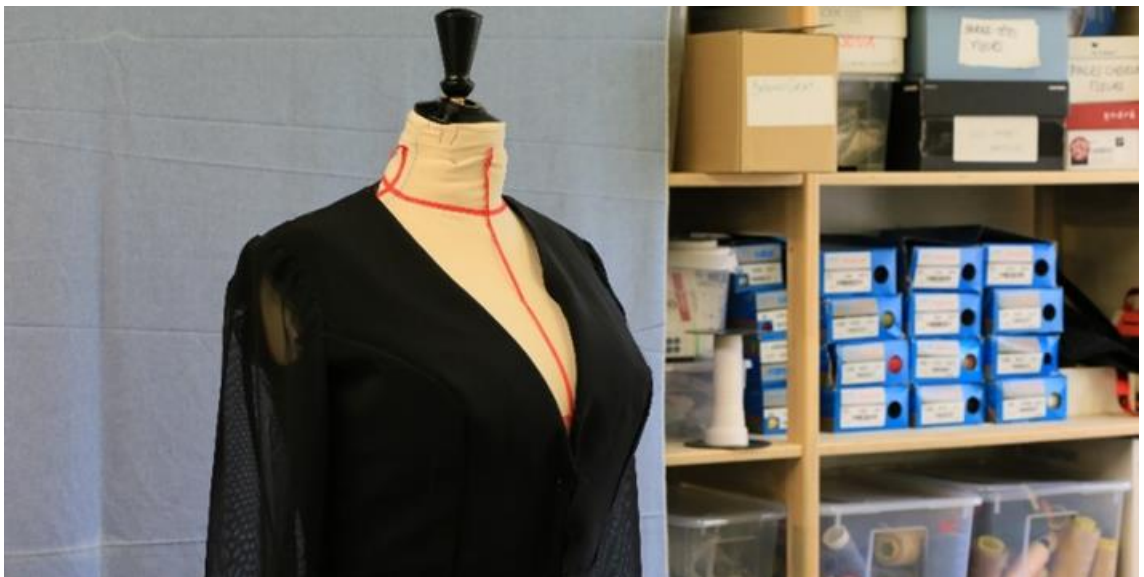
*Les costumières choisissent les tissus d'après les maquettes des costumes.*

## Troisième étape : la réalisation

Quelques mois avant la première représentation, tous les chanteurs doivent donner leurs mensurations détaillées. Aux ateliers de l'Opéra, les costumières réalisent des patrons des costumes puis découpent les modèles dans les tissus.

Les couturières assemblent et cousent ces costumes. Pour les premiers essayages, elles confectionnent pour commencer un « bâti » permettant de défaire rapidement l'assemblage et de le modifier. Après l'essayage, un assemblage avec un point plus serré permet de fixer solidement les pièces.

Plusieurs mois sont nécessaires pour penser un projet et le temps de fabrication d'un costume est très variable selon le nombre de silhouettes, l'univers du créateur et les techniques choisies. Les premiers costumes réalisés sont ceux des artistes permanents du Chœur de l'Opéra. Les costumes des solistes et des figurants sont finalisés à partir de leur arrivée pour les premières répétitions environ six semaines avant la première représentation. Chaque costume dispose d'une étiquette avec les informations suivantes : titre de l'œuvre, année de production, acte dans lequel il figure, nom et rôle de l'artiste qui le porte.



*Elles réalisent parfois une « toile » c'est-à-dire un premier essai de costume qu'elles posent sur un mannequin avant de travailler le tissu final.*

## Quatrième étape : du costume au chanteur

Trois semaines avant la répétitions « générale piano », c'est-à-dire le premier filage intégral costumé, les costumes sont déplacés des ateliers vers le local de fabrication de l'Auditorium ou du Grand Théâtre suivant le lieu de production. Les essayages ont lieu en même temps que les répétitions. Un planning d'essayage est défini à l'avance, les chanteurs viennent un par un essayer leurs costumes pour permettre aux couturières d'effectuer les dernières finitions.

Les chanteurs peuvent avoir un avis sur les costumes jusqu'à une certaine limite. Les demandes concernant le bien-être pour jouer ou chanter doivent être entendues par la cheffe costumière pour adapter au mieux le costume techniquement. En effet, dans un opéra, les chanteurs sont aussi comédiens et le costume ne doit donc pas les empêcher de bouger sur scène ni être trop serré pour ne pas gêner leur souffle. Quant à l'acceptation de demandes d'ordre esthétique ou artistique, elle est à la discrétion du créateur costume et du metteur en scène.



*Les ateliers des costumes de l'Opéra de Dijon.*

## Cinquième étape : les représentations

Des habilleuses sont présentes sur toute la durée de la représentation pour aider les chanteurs à s'habiller et changer de costume au bon moment. Les chanteurs doivent garder leur costume jusqu'à la fin de l'opéra pour aller saluer même s'ils ne sont apparus que quelques minutes seulement sur la scène.

Mais, plus que cela, les habilleuses accompagnent les artistes pendant chaque représentation et sont responsables des costumes durant l'exploitation du spectacle. Ce sont bien souvent elles qui terminent le plus tard après une représentation car elles sont en charge d'entretenir les costumes, faire les petites réparations et les laver si besoin afin qu'ils soient prêts pour les prochaines représentations.

Parmi les photos affichées dans le local costumes, cette citation du *Petit lexique du théâtre amoureux* par Philippe Torreton rend bien compte du métier d'habilleuse qui est un besoin technique pour les artistes mais également un soutien psychologique précieux :

*« Une habilleuse s'occupe du linge de corps et des costumes pendant l'exploitation du spectacle. C'est son métier. En fait, elle fait beaucoup plus que cela. Car elle est au contact d'une bande d'énergumènes qui viennent tous les soirs se frotter à la trouille. Une habilleuse doit gérer tout ce stress car évidemment la mauvaise foi que nous donnent l'urgence et la pétoche, bien souvent, se focalise sur un bouton qui craque au dernier moment, une manche de chemise en torche absolument rétive au bras du comédien. C'est aussi elle qui court de toute urgence chercher les choses qui manquent au comédien juste avant qu'il entre en scène : son doudou, son portable, son texte, son alcool de menthe. C'est elle aussi qui se transforme en infirmière lorsque surviennent les migraines, les nausées, une coupure, une écharde, un hématome. C'est également elle qui pose cette question que bien souvent personne n'ose poser : « Ça n'a pas l'air d'aller aujourd'hui ? ». C'est encore elle qui range votre loge quand vous partez, entouré d'amis, pour aller souper en ville. C'est elle qui reste discrète sur tous vos soucis de santé dont elle fait la lecture sur le linge que vous laissez par terre. C'est elle qui doit rattraper, au lavage, les taches de fond de teint sur les chemises blanches que les comédiens utilisent comme du coton démaquillant. C'est elle qui s'occupe de vos fleurs. C'est elle qui frappe avant d'entrer dans votre loge. C'est elle qui s'inquiète pour vous. C'est elle, maman... »*

## Sixième étape : que deviennent les costumes ?

Après la dernière représentation d'un opéra, les costumes sont lavés, rangés et stockés dans les ateliers. Ils doivent être conservés pendant au moins cinq ans. Après cette période, certains costumes peuvent être réutilisés pour d'autres productions de l'Opéra de Dijon. C'est pourquoi à chaque production correspond un dossier dans lesquels les costumes, décors et accessoires sont répertoriés.

En ce qui concerne l'archivage des costumes, des critères de sélection et de conservation des costumes ont été établis. Tous les costumes ne présentent pas assez d'intérêt pour être archivés. Seules les pièces exceptionnelles (renommées de l'interprète, du créateur costumes, du metteur en scène et les techniques employées par exemple) sont conservées. Le CNCS (centre national du costume de scène) a d'ailleurs pour mission la conservation de ces pièces. D'autre part, la question de l'impact écologique de la production des costumes est au cœur des réflexions de tous les ateliers. Des réflexions sont actuellement menées sur le recyclage et le réemploi des éléments de costumes ne présentant pas ces critères d'exception.



*Les costumes sont d'abord stockés dans les ateliers de l'Opéra de Dijon.*



*Le stockage des costumes hommes.*

## Petit lexique autour du costume d'opéra

**Changement à vue** : changement de costumes sur scène, le comédien endosse d'abord le costume dans lequel il doit apparaître au public, ce costume est dit « à boyau », il porte un autre costume en dessous.

**Chute** : morceau de tissu qui reste après que le modèle ait été découpé.

**Costumière** : couturière spécialisée dans la fabrication de costumes.

**Couturière** : personne dont le métier est la confection de vêtements.

**Créateur** : Personne qui s'occupe de la conception des costumes en concertation avec le metteur en scène. Il réalise les maquettes qu'il donne à la cheffe costumière pour la phase de création.

**Crinoline** : structure formée par plusieurs cercles en acier flexibles pour donner du volume à une robe.

**Habilleuse** : personne qui prépare l'artiste avant son entrée en scène avec le costume et les accessoires nécessaires pour ses scènes.

**Habit d'Arlequin** : Costume fait de bric et de broc en rapport avec l'habit si caractéristique du personnage.

**Tailleur** : personne qui confectionne des vêtements sur mesure.

## Activités pédagogiques

### Connais-tu bien tes mensurations ?

1	Tour de tête	head / kopfumfang	
2	Tour de cou	neck / halsumfang	
3	Tour de poitrine	chest / brustumfang	
4	Tour sous poitrine	Underbust / unterer brustumfang	
5	Tour de taille	Waist / taillenumfang	
6	Tour de hanches	Hips / hüftumfang	
7	Carrure dos	Back width / rückenbreite	
8	Carrure devant	Front width / brustbreite	
9	Hauteur nuque taille dos	Nape to waist / ruckenlänge	
10	Nuque sol	Nape to ground / hals bis boben	
11	Hauteur cou taille devant	Neck to waist front / vorderlänge	
12 à 14	Longueur à épaule/coude/poignet	Length of shoulder ,to elbow, to wrist/ schulterbreite, achsel bis ellbogen, armlänge	
15	Tour de bras	Around top arm / oberarmumfang	
16	Tour avant-bras	Lower arm / unterarmumfang	
17	Tour de poignet	Around wrist / handgelenkumfang	
18	Taille genou	Lenght waist to knee / taille bis knie	
10	Taille sol côté	Lenght outside leg to ground /seitenlänge	
20	Longueur taille sol dos	Lenght waist to ground back / ruckenlänge ( taille bis boden)	
21	Tour de cuisse	Thigh / oberschenkelumfang	
22	Tour de mollet	Calf / wadenumfang	
23	Tour de cheville	Ankle / knöchelumfang	

## Imagine ton propre costume d'opéra

